



5156397A

IT J4 io Protect

Guida breve all'installazione
VERSIONE TRADOTTA

Manuale di istruzioni completo disponibile online su www.somfy.info



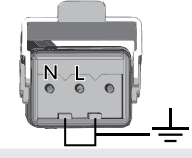
Dall'applicazione "Help me by Somfy" scansionare questo codice QR per ricevere le istruzioni complete riguardanti la regolazione.



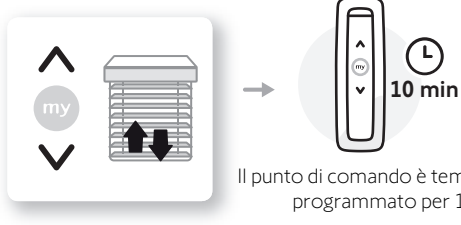
"Help me by Somfy" disponibile nei negozi



	230 V ~ 50 Hz	
N	Blu	
L	Marrone	
⏚	Verde - Giallo	

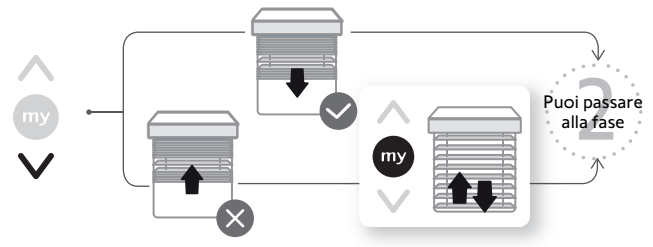


1 PRE-PROGRAMMAZIONE DI UN PUNTO DI COMANDO

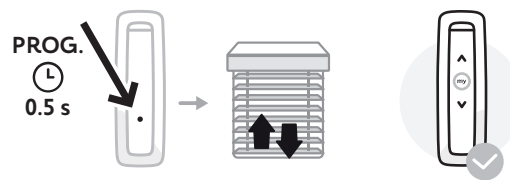


Il punto di comando è temporaneamente programmato per 10 minuti.

SENSO DI ROTAZIONE



2 ACCOPPIAMENTO



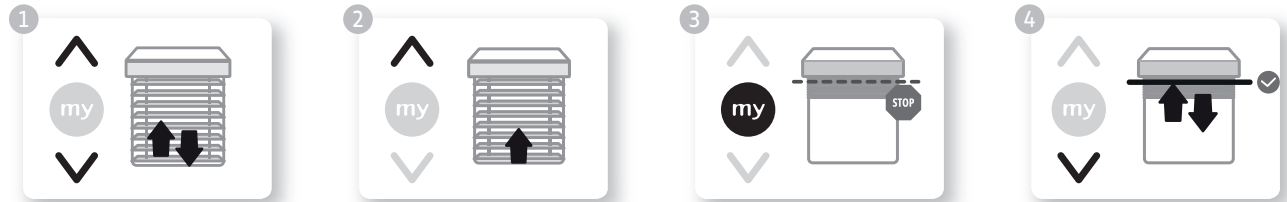
Il punto di comando è completamente programmato.

3 REGOLAZIONE DEI FINECURSA

Impostazione di fabbrica: la motorizzazione è fornita posizionata sul finecorsa basso. È quindi possibile utilizzare il fungo per impostare la posizione del finecorsa alto. Sono necessarie almeno 3 rotazioni dell'albero della motorizzazione tra il fine corsa basso e il finecorsa alto.

REGOLAZIONE DEI FINECURSA ALTI

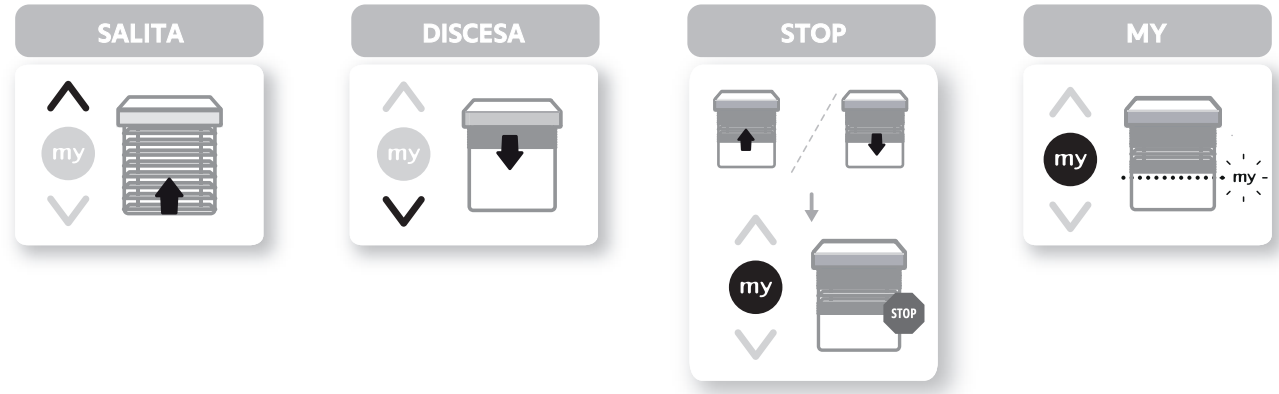
Accertarsi che l'EVB si trovi almeno 15 cm al di sotto del nuovo finecorsa alto desiderato.



ⓘ Altre impostazioni quali la Corsa dell'orientamento, il Rilevamento di ostacolo, la Regolazione automatica e molte altre sono disponibili a partire dall'applicazione "Help me by Somfy"

4 UTILIZZO

Questa motorizzazione non richiede alcun intervento di manutenzione



5

RESET DELLA MOTORIZZAZIONE

⚠ Applicare la doppia interruzione di corrente solo per il prodotto finale da resettare. Questa operazione di reset cancella tutti i punti di comando programmati, tutti i sensori, tutte le regolazioni di fine corsa e resetta la posizione preferita (my) della motorizzazione.



ISTRUZIONI DA RISPETTARE

Le presenti istruzioni si applicano a tutte le motorizzazioni J4 io Protect, le cui diverse versioni sono disponibili nel catalogo corrente.

CAMPO DI APPLICAZIONE

Le motorizzazioni J4 sono progettate per azionare tutti i tipi di tende alla veneziana orientabili. Le motorizzazioni J4 sono progettate per motorizzare tutti i tipi di:

- Tende alla veneziana orientabili la cui stecca finale deve poter essere sollevata di 4 cm quando viene esercitata una forza di 150 N verso l'alto sulla stecca finale posizionata a 16 cm dalla posizione completamente estesa.

RESPONSABILITÀ

Prima di installare e di utilizzare la motorizzazione, si prega di leggere attentamente le presenti istruzioni. Oltre a seguire le istruzioni riportate nella presente guida, è necessario osservare anche le istruzioni dettagliate presenti nel documento **Istruzioni di sicurezza** allegato.

La motorizzazione deve essere installata da un professionista della motorizzazione e dell'automazione d'interni, conformemente alle istruzioni di Somfy e alle normative applicabili nel paese in cui avviene la messa in servizio.

È vietato utilizzare la motorizzazione al di fuori del campo di applicazione sopra descritto. Tali utilizzi, nonché qualsiasi inosservanza delle istruzioni riportate nella presente guida e nel documento **Istruzioni di sicurezza** allegato, esonerano Somfy da qualsiasi responsabilità e invalidano la garanzia.

L'installatore deve informare i propri clienti in relazione alle condizioni d'uso e di manutenzione della motorizzazione, e deve consegnare loro le istruzioni d'uso e di manutenzione, oltre al documento **Istruzioni di sicurezza** allegato, dopo l'installazione della motorizzazione. Ogni intervento di assistenza post-vendita sulla motorizzazione deve essere eseguito da un professionista della motorizzazione e dell'automazione d'interni.

In caso di dubbi durante l'installazione della motorizzazione o per avere maggiori informazioni, contattare un consulente Somfy o visitare il sito www.somfy.com.

ISTRUZIONI DI SICUREZZA PER IL CABLAGGIO

- ⚠ I cavi che passano attraverso una parete metallica devono essere protetti e isolati utilizzando un manicotto o una guaina.
- ⚠ Fissare i cavi per evitare qualsiasi contatto con le parti in movimento.
- ⚠ Se la motorizzazione viene utilizzata all'esterno, e se il cavo di alimentazione è di tipo H05-VVF, quest'ultimo dovrà essere installato in un condotto resistente ai raggi UV, ad esempio sotto una canalina passacavi.
- ⚠ Lasciare accessibile il cavo di alimentazione della motorizzazione: deve poter essere sostituito facilmente.
- ⚠ Fare sempre un nodo nel cavo di alimentazione, per evitare che l'acqua penetri all'interno della motorizzazione.

ISTRUZIONI SPECIFICHE

Non collegare la motorizzazione a un trasformatore di isolamento. Non utilizzare dispositivi di disconnessione dalla rete in abbinamento ad una motorizzazione. Utilizzare solo interruttori meccanici o elettromeccanici (es: relè) per comandare le motorizzazioni. I contatti dei relè non devono essere bypassati mediante condensatori. In modalità utente, non utilizzare interruttori elettrici che consentano simultaneamente un contatto di Salita o Discesa. La motorizzazione non deve essere pilotata mediante un relè a stato solido o triac. Per realizzare un cablaggio corretto, fare sempre riferimento alle istruzioni del sistema di controllo.

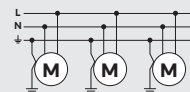
Per i sistemi di controllo che impiegano una «procedura di riconoscimento automatica del tempo di funzionamento», considerare le raccomandazioni fornite dal produttore del controllore: il cavo N del controllore deve essere collegato al cavo N di ciascuna motorizzazione.

Per garantire una corretta esecuzione, è necessario che la motorizzazione riceva ordini continui lunghi almeno 200 ms.

Gli intervalli tra gli ordini di "Discesa" e "Salita" devono essere di almeno 500 ms.

La motorizzazione può essere cablata in parallelo. In questo caso, prendere in considerazione il carico massimo dell'interruttore/controllore utilizzato (picco della corrente di spunto della motorizzazione: 9 A nei primi 3 ms).

Le fasi e i neutri di ciascuna motorizzazione devono, rispettivamente, essere collegati come di seguito illustrato:



La motorizzazione dovrà essere installata da una persona professionalmente qualificata (specialista elettrico, in base alla norma DIN VDE 1000-10) in materia di motorizzazioni e automazione nel settore dell'edilizia, in conformità alle istruzioni di Somfy e ai regolamenti applicabili nel paese di messa in servizio.

Frequenza radio

868-870 MHz io homecontrol® triband bidirezionale

Bande di frequenza e potenza massima utilizzate

868.000 MHz - 868.600 MHz e.r.p. <25 mW
868.700 MHz - 869.200 MHz e.r.p. <25 mW
869.700 MHz - 870.000 MHz e.r.p. <25 mW

Alimentazione

230 V ~ 50 Hz



SOMFY ACTIVITES SA, 74300 CLUSES FRANCIA, in qualità di costruttore, dichiara con la presente che la motorizzazione di cui si fa riferimento nelle presenti istruzioni, contrassegnata per essere alimentata a 230V~50Hz e utilizzata come indicato nelle presenti istruzioni, è conforme ai requisiti essenziali delle Direttive Europee applicabili e, in particolare, della Direttiva Macchine 2006/42/CE nonché della Direttiva CEM 2014/30/UE. Il testo completo della dichiarazione di conformità UE è disponibile all'indirizzo www.somfy.com/ce. Philippe Geoffroy, Responsabile approvazione, per conto del Direttore delle attività, Cluses, 05/2021



Noi ci prendiamo cura dell'ambiente. Non gettare il dispositivo nei rifiuti domestici comuni, ma depositarlo in un punto di raccolta autorizzato per il riciclaggio.