

Altus 40 RTS

CZ Návod

Tento návod je platný pro všechny pohony typu Altus 40, bez ohledu na krouticí moment a otáčky.

OBSAH

1. Základní informace	3	3. Obsluha a údržba	9
1.1. Možnosti použití	3	3.1. Tlačítka „Nahoru“ a „Dolů“	9
1.2. Záruka	3	3.2. Funkce „Stop“	9
2. Instalace	4	3.3. Mezipoloha (my)	9
2.1. Montáž	4	3.4. Provoz se slunečním čidlem	9
2.2. Zapojení	5	3.5. Další nastavení	9
2.3. Uvedení do provozu	5	3.6. Doporučení vztahující se k používání	10
2.4. Doporučení vztahující se k instalaci	7	4. Technické údaje	10

1. ZÁKLADNÍ INFORMACE

1.1. MOŽNOSTI POUŽITÍ

Altus 40 je pohon určený pro všechny druhy rolet, vertikálních venkovních clon, vertikálních markýz, fasádních markýz s výklopnými rameny a interiérových clon, splňují-li tyto výrobky alespoň jednu z následujících podmínek:

- Poháněný výrobek musí být ovládán pomocí spínače bez aretace (s kabelovým připojením nebo bezdrátového), (viz příložený **dokument Bezpečnostní pokyny**).
- Zóny s rizikem přímáčknutí nebo stříhu se musí nacházet výše než 2,50 m nad úrovní podlahy nebo jiné trvale přístupné plochy.
- Markýza musí být opatřena bezpečnostním prvkem, který znemožňuje jakýkoli kontakt v zóně s rizikem přímáčknutí nebo stříhu a který nelze demontovat bez použití nářadí.
- Roleta musí být opatřena bezpečnostním prvkem, který znemožňuje jakýkoli kontakt v zóně s rizikem přímáčknutí a který nelze demontovat bez použití nářadí.
- Výpadový profil markýz a screenů se pohybuje vlastní tíhou a musí vážit méně než 15 kg.
- Pancíř rolety je možné nadzdvihnout o 4 cm silou 150 N, působící na koncovou lamelu nacházející se 16 cm nad svojí polohou při úplném spuštění rolety.

Sestává-li roleta z perforovaných lamel, otvory musí být menší, než aby skrze ně prošla tyč o průměru 5 mm.

1.2. ZÁRUKA

Před instalací a používáním pohonu si pozorně přečtěte **návod k instalaci a obsluze**. Vedle pokynů uvedených v tomto návodu je nutno respektovat také podrobné pokyny obsažené v příloženém dokumentu „**Bezpečnostní pokyny**“.

Pohon musí být instalován odborně způsobilým pracovníkem profesionální montážní firmy podle pokynů vydaných společností Somfy a v souladu s právními předpisy platnými v zemi, v níž je instalace prováděna.

Je zakázáno používat pohon pro jakékoli jiné než výše specifikované účely. Takové použití – stejně jako nedodržení postupů uvedených v tomto návodu a v příloženém dokumentu „**Bezpečnostní pokyny**“ – zbavuje společnost Somfy jakékoli odpovědnosti za možné následky a znamená v důsledku ztrátu záruky.

Pracovník provádějící instalaci musí po jejím dokončení informovat zákazníka o zásadách používání a údržby pohonu, přenechat mu návod k obsluze a údržbě a příložený dokument „**Bezpečnostní pokyny**“. Veškeré servisní úkony či opravy pohonu musí být prováděny odborně způsobilým pracovníkem profesionální montážní firmy.

V případě nejasností při instalaci pohonu nebo v případě potřeby dalších informací se můžete obrátit na technické oddělení společnosti Somfy nebo navštívit internetové stránky www.somfy.cz.



Bezpečnostní výstraha!



Varování!






Informace

▲ Nahoru


▼ Dolů

2. INSTALACE

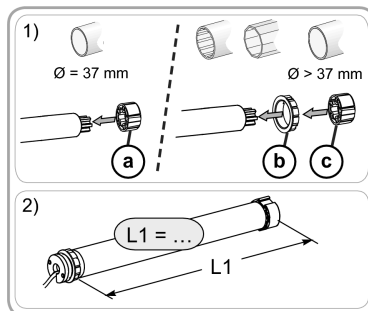
-  Pokyny, které **musí** dodržovat pracovník montážní firmy při instalaci pohonu Altus 40.
-  Zabraňte pádům, nárazům a otřesům, do pohonu nevrtejte a nikdy jej nenamáčejte.
-  Pro každý jednotlivý pohon instalujte samostatný ovladač.

2.1. MONTÁŽ

2.1.1. Příprava pohonu

 Zkontrolujte, zda vnitřní průměr hřídele je větší nebo roven 37 mm.

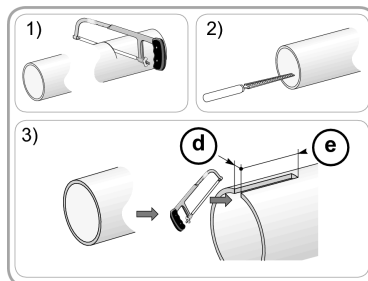
- 1) Pohon opatřete příslušenstvím nutným pro jeho vestavbu do hřídele:
 - K pohonu buď připevníte pouze unašeč (a),
 - nebo na něj nasuňte adaptér (b) a poté připevníte unašeč (c).
- 2) Změřte vzdálenost (L1) mezi vnitřní stranou hlavy pohonu a vnějším okrajem unašeče.



2.1.2. Příprava hřídele


- 1) Hřídel zkratke na požadovanou délku, podle výrobku, který má být poháněn.
- 2) Začistěte okraje hřídele a odstraňte piliny.
- 3) Na hřídelích, které jsou z vnitřní strany hladké, udělejte výřez o následujících rozměrech:

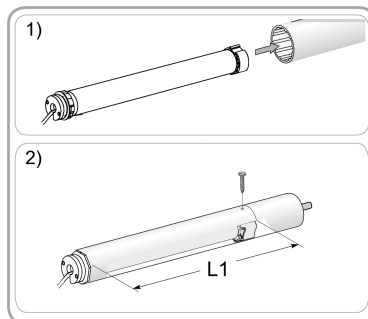
	d	e
Ø 40 x 1 mm	6 mm	8,5 mm
Ø 40 x 1,5 mm	7 mm	8,5 mm



2.1.3. Vestavba pohonu do hřídele


- 1) Zasuňte pohon do hřídele.
U hřídelí, které jsou z vnitřní strany hladké, nasměřujte výřez proti výstupku na adaptéru:
- 2) Připevněte hřídel k unašeci pomocí tří samořezných šroubů nebo tří ocelových trhacích nýtů, a to ve vzdálenosti 5 až 15 mm od vnějšího okraje unašeče.

 Šrouby či trhací nýty musí být připevněny zásadně k unašeci, nikdy ne k pohonu samotnému.

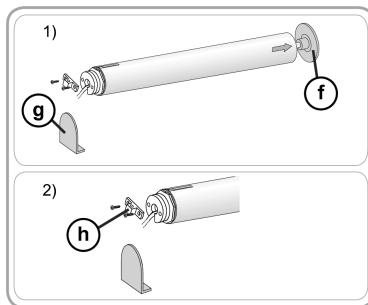


2.1.4. Montáž hřídele s pohonem do uložení


1) Sestavu hřídele s pohonem nasadíte na čep uložení protiložiska (f) a pak ji připevníte k uložení pohonu (g):


 Zkontrolujte, zda je sestava hřídele s pohonem na čepu uložení protiložiska řádně zajištěna. Tím předejdete riziku vypadnutí sestavy z protiložiska.


2) V závislosti na použitém uložení pohonu namontujte držák pohonu (h).





2.2. ZAPOJENÍ


 Kabely procházející stěnou z kovového materiálu musí být chráněny a izolovány pomocí průchodky a/nebo hadičky.

 Kabely zajistěte přichytkami, aby nemohlo dojít k jejich kontaktu s pohyblivými částmi.

 Pokud je pohon používán v exteriéru a přívodní kabel je typu H05VVf, musí být tento kabel veden v chrániče odolné vůči UV záření, např. v liště.

 Přívodní kabel pohonu Altus 40 nelze demontovat. Je-li kabel poškozený, pohon doručte na oddělení zákaznické podpory.

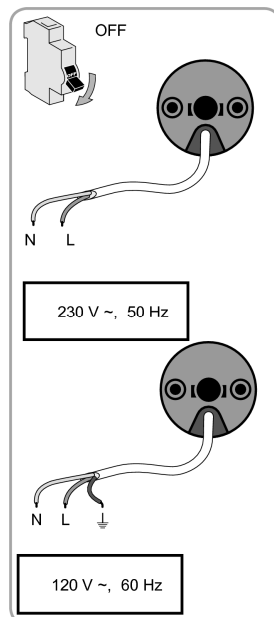
 Přívodní kabel pohonu musí zůstat přístupný: musí být umožněna jeho snadná výměna.

 Na přívodním kabelu nezapomeňte udělat odkapovou smyčku, aby se zamezilo proniknutí vody do pohonu!

- Vypněte přívod elektřiny.

- Provedte zapojení pohonu podle níže uvedené tabulky:

	Nulový (N)	Fázový (L)	Zemnicí (↓)
230 V ~, 50 Hz	Modrý	Hnědý	-
120 V ~, 60 Hz	Bílý	Černý	Zelený



2.3. UVEDENÍ DO PROVOZU

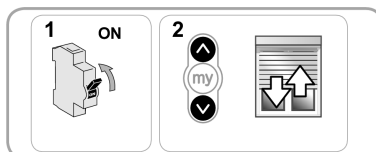
2.3.1. Přihlášení dálkového ovladače RTS

1) Zapněte přívod elektřiny.

2) Na dálkovém ovladači RTS stiskněte současně tlačítka **Λ** a **V**: Poháněný výrobek se krátce pohne nahoru a dolů.

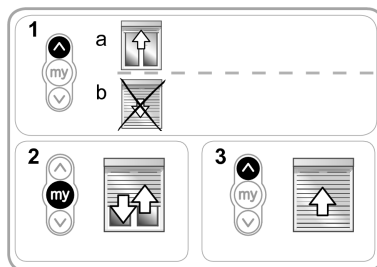
Ovladač je předběžně spárován s pohonem.

Pohon je v programovacím režimu po dobu ≈ 10 min.



2.3.2. Kontrola směru otáčení

- 1) Na dálkovém ovladači RTS stiskněte tlačítko **Λ** :
 - a) Pohybuje-li se poháněný výrobek nahoru (a), směr otáčení je správný: Přejděte k oddílu „Nastavení koncových poloh“.
 - b) Pokud se poháněný výrobek pohybuje dolů (b), směr otáčení není správný: Přejděte k následujícímu kroku.
- 2) Na dálkovém ovladači RTS stiskněte a podržte tlačítko **my**, dokud se poháněný výrobek krátce nepohne nahoru a dolů: Směr otáčení je změněn.
- 3) Pro ověření směru otáčení stiskněte na dálkovém ovladači RTS tlačítko **Λ**.

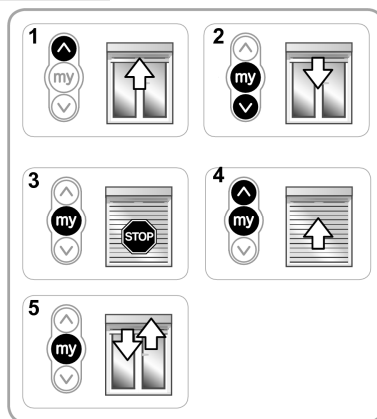


2.3.3. Nastavení koncových poloh

i Nastavení koncových poloh je možno provést v libovolném pořadí.

- 1) Stisknutím tlačítka **Λ** nastavte poháněný výrobek do požadované horní polohy.
- 2) Stiskněte a podržte současně tlačítka **my** a **V**, dokud se poháněný výrobek nedá do pohybu. Horní koncová poloha je nastavena.
- 3) Když poháněný výrobek dosáhne požadované dolní polohy, stiskněte tlačítko **my**. V případě potřeby upravte polohu poháněného výrobku pomocí tlačítek **Λ** a **V**.
- 4) Stiskněte a podržte současně tlačítka **my** a **Λ**, dokud se poháněný výrobek nedá do pohybu. Dolní koncová poloha je nastavena. Poháněný výrobek se pohybuje nahoru a zastaví se v horní poloze.
- 5) Pro potvrzení koncových poloh stiskněte a podržte tlačítko **my**, dokud se poháněný výrobek krátce nepohne nahoru a dolů.

Koncové polohy jsou nastaveny.



2.3.4. Uložení dálkového ovladače RTS

Pohon je v programovacím režimu:

- Na dálkovém ovladači RTS, který má být spárován, krátce stiskněte tlačítko PROG:

Poháněný výrobek se krátce pohne nahoru a dolů: Tento dálkový ovladač RTS je spárován s pohonem.



i Pokud už pohon není v programovacím režimu, před provedením kroku 2.3.4 zopakujte krok 2.3.1.

2.4. DOPORUČENÍ VZTAHUJÍCÍ SE K INSTALACI

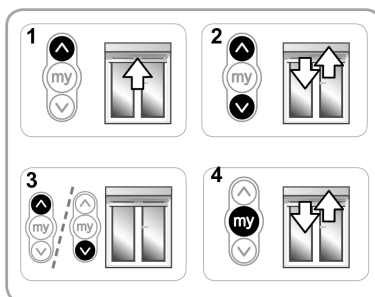
2.4.1. Dotazy k pohonu Altus 40?

Zjištění	Možné příčiny	Řešení
Poháněný výrobek nelze uvést do chodu.	Zapojení je nesprávné.	Zkontrolujte zapojení a v případě potřeby je změňte.
	Aktivovala se tepelná pojistka pohonu.	Počkejte, až pohon vychladne.
	Baterie v dálkovém ovladači je vybitá.	Zkontrolujte, zda je baterie vybitá a v případě potřeby ji vyměňte.
	Ovladač není kompatibilní.	Proveďte kompatibilitu použitého ovladače s pohonem a v případě potřeby jej nahraďte jiným.
	Použitý dálkový ovladač není spárován s pohonem.	Spárujte tento dálkový ovladač s pohonem nebo použijte již spárovaný dálkový ovladač.

2.4.2. Změna nastavení koncových poloh

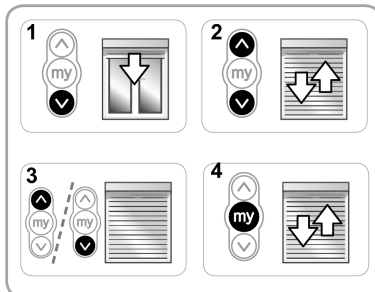
Změna nastavení horní koncové polohy

- 1) Stiskněte tlačítko **A** a nechte poháněný výrobek vyjet až do současné horní koncové polohy, kterou chcete změnit.
- 2) Stiskněte a podržte současně tlačítka **A** a **V**, dokud se poháněný výrobek krátce nepohne nahoru a dolů.
- 3) Pro nastavení poháněného výrobku do nové požadované polohy stiskněte tlačítko **A** nebo **V**.
- 4) Pro potvrzení nové koncové polohy, stiskněte a podržte tlačítko **my**, dokud se poháněný výrobek krátce nepohne nahoru a dolů.





Změna nastavení dolní koncové polohy

- 1) Stiskněte tlačítko **V** a nechte poháněný výrobek sjet až do současné dolní koncové polohy, kterou chcete změnit.
- 2) Stiskněte a podržte současně tlačítka **A** a **V**, dokud se poháněný výrobek krátce nepohne nahoru a dolů.
- 3) Pro nastavení poháněného výrobku do nové požadované polohy stiskněte tlačítko **A** nebo **V**.
- 4) Pro potvrzení nové koncové polohy, stiskněte a podržte tlačítko **my**, dokud se poháněný výrobek krátce nepohne nahoru a dolů.

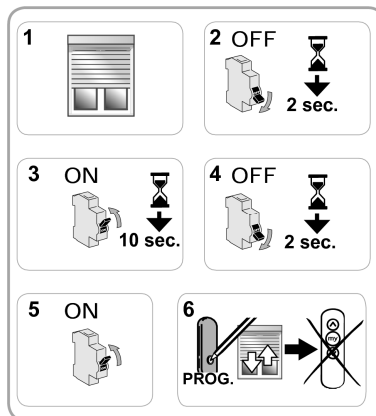


2.4.3. Výměna ztraceného nebo poškozeného dálkového ovladače Somfy


 Dvojitě vypnutí napájecího napětí proveďte pouze u pohonu, který hodláte uvést zpět do výrobního stavu.


 Tímto postupem jsou z paměti vymazány všechny spárované dálkové ovladače. Spárovaná bezdrátová čidla, koncové polohy a mezipoloha však zůstanou zachovány.

- 1) Poháněný výrobek nastavte do střední polohy.
- 2) Na 2 sekundy vypněte napájecí napětí.
- 3) Napájecí napětí znovu zapněte na 5 až 15 sekund.
- 4) Na 2 sekundy vypněte napájecí napětí.
- 5) Napájecí napětí znovu zapněte: Poháněný výrobek se na několik sekund uvede do pohybu. (Pokud se nachází v horní nebo dolní koncové poloze, vykoná pouze krátký pohyb nahoru a dolů.)
- 6) Na novém dálkovém ovladači krátce stiskněte tlačítko PROG, dokud se poháněný výrobek krátce nepohne nahoru a dolů: Nový dálkový ovladač je spárován s pohonem a všechny ostatní dálkové ovladače jsou z paměti pohonu vymazány.

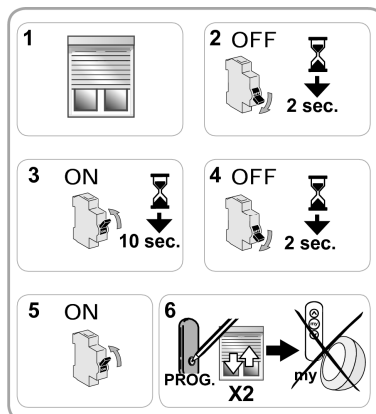


2.4.4. Návrat pohonu do výrobního stavu

 Dvojitě vypnutí napájecího napětí proveďte pouze u pohonu, který hodláte uvést zpět do výrobního stavu.

 Tímto postupem jsou z paměti vymazány všechny spárované dálkové ovladače, všechna spárovaná bezdrátová čidla, nastavení obou koncových poloh a je jím vymazána i mezipoloha (my).

- 1) Poháněný výrobek nastavte do střední polohy.
 - 2) Na 2 sekundy vypněte napájecí napětí.
 - 3) Napájecí napětí znovu zapněte na 5 až 15 sekund.
 - 4) Na 2 sekundy vypněte napájecí napětí.
 - 5) Napájecí napětí znovu zapněte: Poháněný výrobek se na několik sekund uvede do pohybu. (Pokud se nachází v horní nebo dolní koncové poloze, vykoná pouze krátký pohyb nahoru a dolů.)
 - 6) Na dálkovém ovladači Somfy stiskněte a podržte tlačítko PROG po dobu ≈ 7 sekund, dokud se poháněný výrobek 2x po sobě nepohne krátce nahoru a dolů:
→ Pohon je uveden zpět do výrobního stavu.
- Znovu proveďte postup uvedení do provozu (viz oddíl **Uvedení do provozu**).



3. OBSLUHA A ÚDRŽBA

i Pohon je bezúdržbový.

3.1. TLAČÍTKA „NAHORU“ A „DOLŮ“

Stisknutím tlačítka **Λ**, resp. **V**, je dán povel k pohybu poháněného výrobku do horní, resp. dolní koncové polohy.

3.2. FUNKCE „STOP“

Poháněný výrobek je v pohybu.

- **Krátce** stisknete tlačítko **my**: Poháněný výrobek se zastaví.

3.3. MEZIPOLOHA (my)

Kromě horní a dolní koncové polohy se do paměti pohonu Altus 40 standardně ukládá i mezilehlá poloha označovaná jako „mezipoloha (my)“.

Pro použití mezipolohy (my):

- **Krátce** stisknete tlačítko **my**: Poháněný výrobek se uvede do pohybu a zastaví se v mezipoloze (my).

i Pro změnu či vymazání mezipolohy (my) viz oddíl „Další nastavení“.

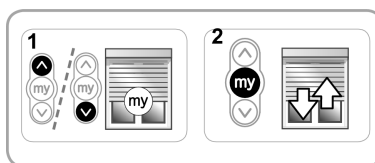
3.4. PROVOZ SE SLUNEČNÍM ČIDLEM

Viz příslušný návod.

3.5. DALŠÍ NASTAVENÍ

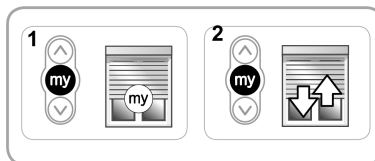
3.5.1. Změna mezipolohy (my)

- 1) Nastavte poháněný výrobek do požadované mezipolohy (my).
- 2) Stiskněte a po dobu ≈ 5 sekund podržte tlačítko **my**, dokud se poháněný výrobek krátce nepohne nahoru a dolů: Požadovaná mezipoloha (my) je uložena.



3.5.2. Vymazání mezipolohy (my)

- 1) Stiskněte tlačítko **my**: Poháněný výrobek se uvede do pohybu a zastaví se v mezipoloze (my).
- 2) Znovu stiskněte tlačítko **my** a podržte je stisknuté, dokud se poháněný výrobek krátce nepohne nahoru a dolů: Mezipoloha (my) je vymazána.



3.5.3. Spárování / zrušení spárování dálkových ovladačů a čidel Somfy

Viz příslušný návod.

3.6. DOPORUČENÍ VZTAHUJÍCÍ SE K POUŽÍVÁNÍ

3.6.1. Dotazy k pohonu Altus 40?

Zjištění	Možné příčiny	Řešení
Poháněný výrobek nelze uvést do chodu.	Baterie v dálkovém ovladači je vybitá.	Zkontrolujte, zda je baterie vybitá a v případě potřeby ji vyměňte.
	Aktivovala se tepelná pojistka pohonu.	Počkejte, až pohon vychladne.

Pokud poháněný výrobek nelze uvést do chodu ani potom, kontaktujte servisního technika.

4. TECHNICKÉ ÚDAJE

Napájecí napětí	230 V ~, 50 Hz	120 V ~, 60 Hz
Frekvence dálkového ovládání	433,42 MHz	433,42 MHz
Provozní teplota	-20 °C až +60 °C	
Stupeň krytí	IP 44	
Třída ochrany	Třída II	Třída I
Maximální počet dálkových ovladačů	12	
Maximální počet čidel	3	



Somfy, spol. s r.o., tímto prohlašuje, že pohon, k němuž se váže tento návod, splňuje základní požadavky směrnice 2006/42/ES, o strojních zařízeních, a směrnice 1999/5/ES, o rádiových zařízeních a telekomunikačních koncových zařízeních, za předpokladu, že jmenovité napájecí napětí vyznačené na pohonu je 230 V / 50 Hz a že pohon je používán v souladu s tímto návodem.

Prohlášení o shodě CE, uvádějící použité normy a specifikace, jakož i všechny identifikační údaje vztahující se k pohonu, jméno a adresu osoby/osob oprávněné/oprávněných k sestavení technické dokumentace a zplnomocněné/zplnomocněných k vypracování prohlášení, včetně místa a data jeho vydání, je k dispozici na internetové stránce www.somfy.com/ce.

Uvedená vyobrazení nejsou závazná, jsou pouze ilustrační.

